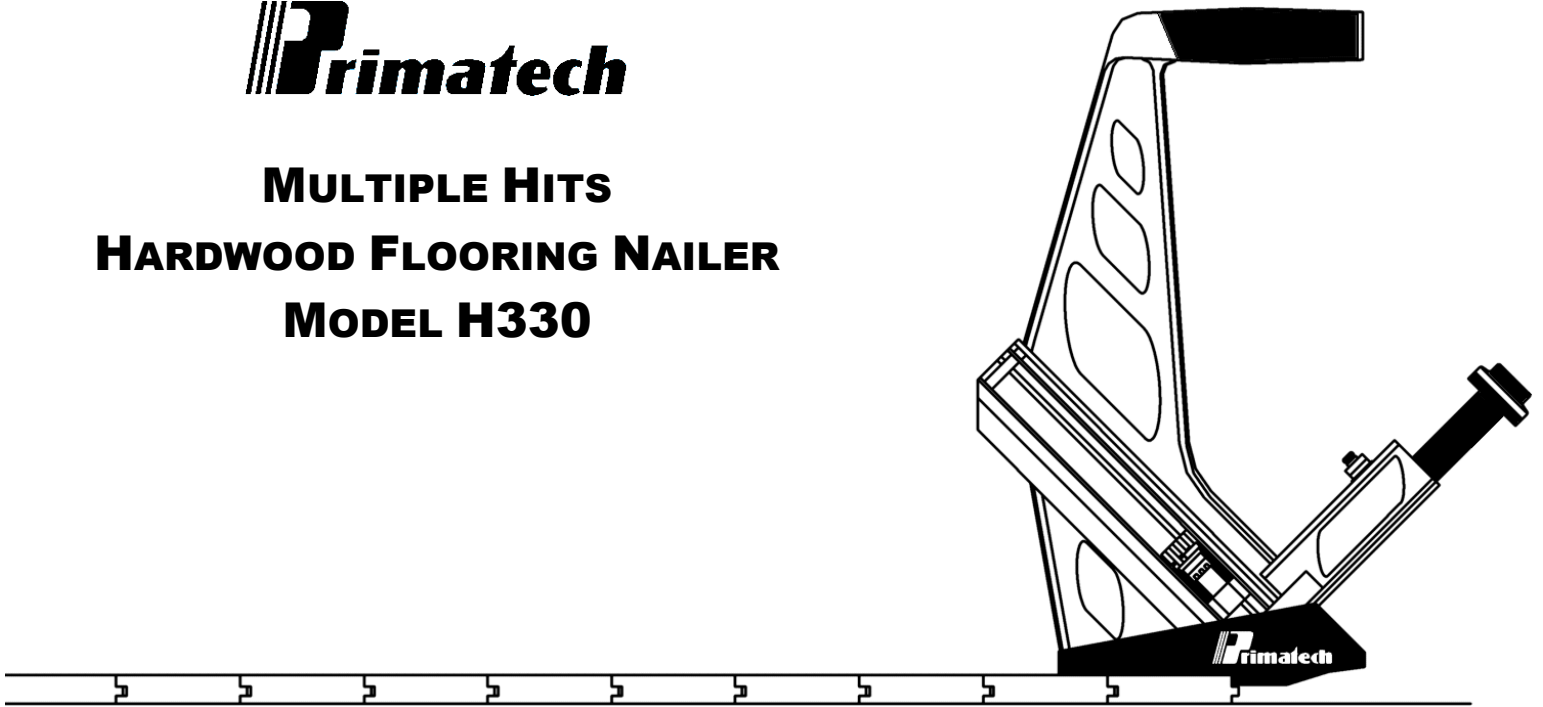




**MULTIPLE HITS  
HARDWOOD FLOORING NAILER  
MODEL H330**



This improved version of our popular hardwood flooring nailer model H330 has been specially developed to address the need of the professional as well as the DIY or novice floor installer. Its ratcheted design allows the user to strike the nailer as many times as necessary to countersink the cleat. Hold the nailer in position until the plunger returns to its up position; then move it to the next location. It's that easy!

The PRIMATECH H330 comes standard to accommodate 1½" (38 mm), 1¾" (44 mm) or 2" (50 mm) L-type cleats or may be ordered or converted later to accommodate 2" T-type cleats. A unique design of the L guide and feed assembly provide strong support to the cleat during operation, both front and back, allowing multiple strokes without bending.

**For superior performance, use only PRIMATECH cleats**

Cette version améliorée de notre populaire cloueur à rochet modèle H330 a été spécialement conçue autant pour les professionnels qu'aux bricoleurs ou apprentis-installateurs. Cet outil permet à l'opérateur d'enfoncer un clou en donnant plusieurs coups de marteau. Il suffit de tenir le cloueur en place jusqu'à ce que le piston remonte à sa position initiale. C'est aussi simple que cela!

Le cloueur PRIMATECH H330 peut accommoder en configuration standard les clous en "L" de 2", 1¾" ou 1½". Il peut aussi être commandée ou convertie pour accommoder les clous de 2" avec une tête en "T". Sa conception unique fournit un support au clou durant l'opération, permettant l'enfoncement du clou en plusieurs coups, même dans les situations les plus exigeante.

**Pour un meilleur résultat, utiliser seulement les clous PRIMATECH**

## OPERATION OF THE PRIMATECH H330 DIY NAILER

Using the rubber capped mallet that is provided with your nailer, tap the flooring into place.

Strike the nailer plunger with the rubber end of the mallet to drive the cleat. The PRIMATECH H330 is designed to be struck several times in order to countersink the nail.

The nailer must be held firmly, flat on the surface of the hardwood floor and hit repeatedly until the plunger returns to its upright position.

## HARDWOOD FLOOR INSTALLATION

1. With an expansion space, drill the face of the flooring and use finishing nails for the first row as shown. Use a nail set to countersink the nails and fill the hole with a matching putty.

2. For the next few rows, drill at 45° angle at the tongue and use finishing nails as shown.

3. Using your DIY multiple hit nailer, fix the flooring at the 45° pre-determined angle. Nail at 3" from the ends and at every 10-12".

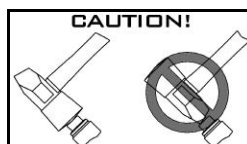
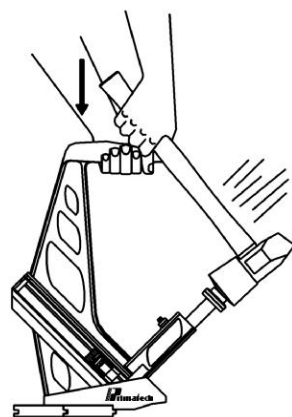
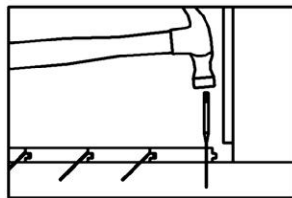
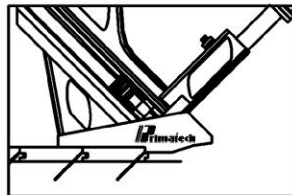
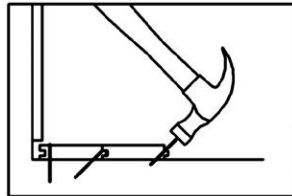
4. At the other end when it is no longer possible to use the nailer, repeat the procedure in [1] and [2] for the last rows.

Take particular attention when striking the nailer. Make sure that it seats firmly on the hardwood floor by applying a vertical pressure to keep it well seated on the floor. Sometimes, while striking the nailer, the hand holding the nailer has a tendency of lifting the front of the nailer for a moment. This causes the nail to bend as the nailer moves during the stroke. To prevent this, you may lean your foot on the base.

### CAUTION

**RUBBER TO METAL**

**NEVER WITH THE STEEL END**



## INSTRUCTIONS D'UTILISATION DU CLOUEUR H330

Utiliser la face caoutchoutée du marteau fourni avec le cloueur pour bien placer le plancher.

Frapper le piston du cloueur avec l'embout caoutchouté du marteau. Le cloueur PRIMATECH H330 est conçue pour être frappée à plusieurs reprises afin de bien enfoncer le clou.

Le cloueur doit être maintenue fermement à plat sur la surface du plancher et frappée à répétition jusqu'à ce que le piston remonte à sa position initiale.

## INSTALLATION DE PLANCHER DE BOIS FRANC

1. Prévoir un espace d'expansion et percer le bois pour y enfoncer des clous de finition, tel que montré. Noyer les clous à l'aide d'un chasse-clou et masquer les trous avec un mastic assorti.

2. Percer le bois à 45° près de la languette et utiliser des clous de finition pour les quelques rangées suivantes.

3. Utiliser votre cloueur DIY H330 pour fixer les planches à l'angle de 45° pré-déterminé. Clouer à 3" des bouts et à tous les 10-12".

4. En bordure des murs, lorsqu'il n'est plus possible d'utiliser le cloueur, répéter la procédure décrite en [1] pour les derniers rangs.

Il faut porter une attention particulière lorsqu'on frappe pour enfoncer un clou. Il faut bien s'assurer de bien appuyer le cloueur sur le plancher en appliquant une pression verticale sur le cloueur pour l'empêcher de se déplacer. Il peut arriver que lorsqu'on frappe, la main tenant le cloueur soulève involontairement la semelle du plancher. Pour éviter que cela ne se produise, on peut appuyer son pied sur la semelle.

### ATTENTION

**TOUJOURS FRAPPER AVEC L'EMBOUIT DE CAOUTCHOUC**

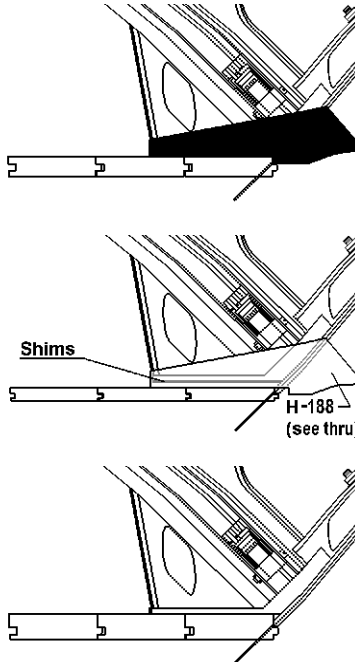
**JAMAIS AVEC LE MÉTAL**

## ADJUSTING THE H330 NAILER FOR HARDWOOD THICKNESS

To fasten 3/4" or 25/32" flooring, no adjustment to the tool is required. Use the standard H-108 plastic base (black).

To fasten 1/2" flooring, install optional plastic base H-188. If necessary, use one or two shims (supplied) to insure that the gate/foot do not sit on the tongue. Insert shims between main body and plastic base as shown.

To fasten 33/32" flooring, remove plastic base as shown. You may apply the self-adhesive thin base P-986 (optional).



## AJUSTEMENT DU CLOUEUR H330 SELON L'ÉPAISSEUR DES PLANCHES

Aucun ajustement n'est requis pour clouer des planches de 3/4" ou 25/32". Utilisez la semelle standard H-108 (noire).

Pour clouer des planches de 1/2", enlevez la semelle noire H-108 et installez la semelle H-188. Insérez une ou deux cales (fournies) si nécessaire, afin que les plaques ne s'appuient pas sur la languette. Insérez les cales entre le bâti principal et la semelle tel qu'illustré.

Pour clouer des planches de 33/32", enlevez la semelle. Vous pouvez appliquer la semelle adhésive P-986 (fournie en option).

## MAINTENANCE

Your nailer H330 should require little maintenance. In case the driving blade, spring or blade retainer need to be replaced, follow these instructions:

- 1) Remove the hitch pin H-034.
- 2) Pull out pin H-033, releasing plunger H-119
- 3) Change as required the driving blade H-038, the spring H-045 or the blade retainer H-158
- 4) Depress the plunger H-119 and put pin H-033 back to its position.
- 5) Replace the hitch pin H-034

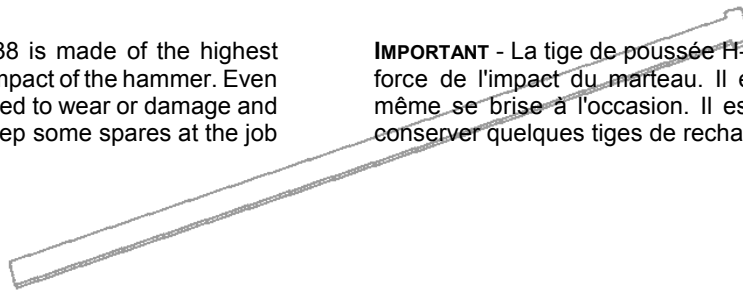
**IMPORTANT** - The driving blade H-038 is made of the highest quality steel. It is exposed to the full impact of the hammer. Even under normal conditions, it is subjected to wear or damage and may need to be replaced. Always keep some spares at the job site.

## ENTRETIEN

Votre cloueur H330 requiert peu d'entretien. Voici la procédure à suivre pour remplacer la tige de poussée, le ressort ou le caoutchouc de retenue:

- 1) Enlever la goupille H-034.
- 2) Retirer la tige de butée H-033, libérant le piston H-119.
- 3) Remplacer si nécessaire la tige de poussée H-038, le ressort H-045 ou le caoutchouc de retenu H-158.
- 4) Rabaisser le piston H-119 et remettre la tige de butée H-033 en place.
- 5) Replacer la goupille H-034.

**IMPORTANT** - La tige de poussée H-038 est soumise à la pleine force de l'impact du marteau. Il est normal qu'elle s'use ou même se brise à l'occasion. Il est recommandé de toujours conserver quelques tiges de rechange.



For additional information, contact Primatech or consult our 24-hours On-Line Technical Support site at:

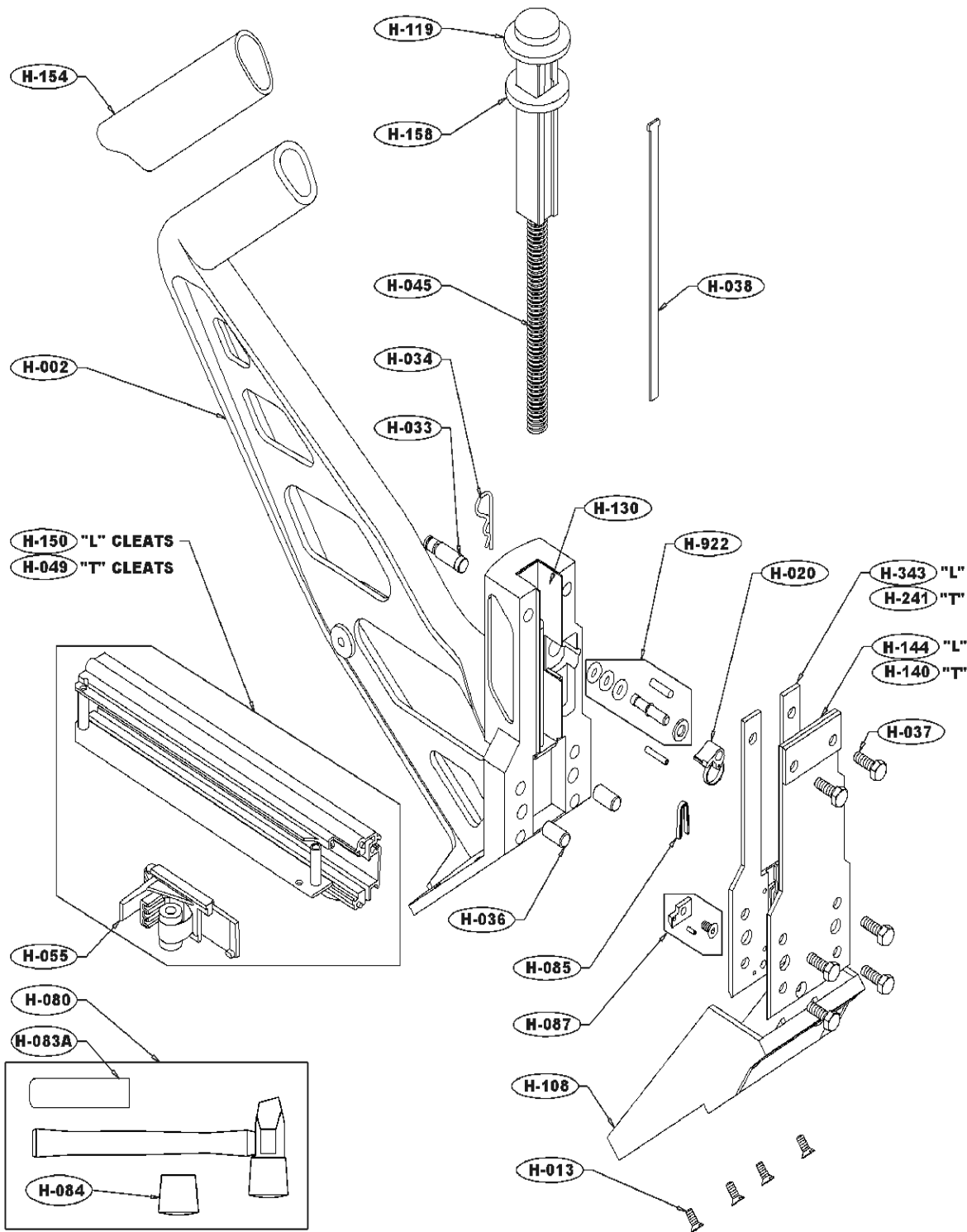
[www.primatech.ca/support](http://www.primatech.ca/support)

Pour des informations supplémentaires, contactez Primatech ou consultez le service en ligne à:

[www.primatech.ca/support](http://www.primatech.ca/support)

# Primatech

## H330



Body	H-002	Bâti
Screws	H-013	Vis
Ratchet assembly	H-020	Rochet assemblé
Pin	H-033	Tige de butée
Hitch pin	H-034	Goupille
Dowel pins	H-036	Goupilles
Bolts	H-037	Boulons
Driving blade	H-038	Tige de poussée
Spring	H-045	Ressort
▲ "T" feeder channel	H-049	Magasin "T" ▲
Spring/clip	H-055	Coulisseau
Replacement band	H-085	Élastique
Reinforcement block	H-087	Bloc de renfort
Plastic base	H-108	Semelle
Plunger	H-119	Piston
Channel assembly	H-130	Guide assemblé
Foot	H-144	Pied
* "L" feeder channel	H-150	Magasin "L" *
Grip	H-154	Gaine
Blade retainer	H-158	Caoutchouc de retenu
▲ "T" gate	H-241	Guide "T" ▲
* "L" gate	H-343	Guide "L" *
Ratchet pin assy	H-922	Axe du rochet